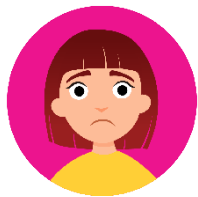


Երբ չպետք է ձեր երեխային ուղարկել դպրոց կամ երեխայի խնամքի կենտրոն

Ստորև բերված են առաջարկներ, թե երբ պետք է պահել ձեր երեխային տանը, երբ նա իրեն լավ չի զգում: Կապվեք բուժաշխատողի հետ, եթե ձեր երեխան բժշկական օգնության կարիք ունի: Դպրոց կամ երեխայի խնամքի կենտրոն վերադառնալու համար բժշկի նշումը սովորաբար չի պահանջվում: Լրացուցիչ տեղեկությունների համար այցելեք [CDPH ուղեցույցի էջ](#):

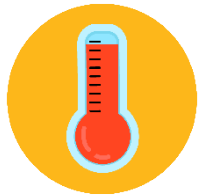


Հիվանդության ախտանիշ

Ե՞րբ պետք է իմ երեխան մնա տանը և ե՞րբ կարող է վերադառնալ:

Ընդհանուր առմամբ, լավ չեմ զգում

ՄԱՍՅԵՔ ՏԱՆԸ, ԵԹԵ ցանկացած նոր հիվանդություն կամ ախտանիշ խանգարում է երեխային բուժանդակալից մասնակցել սովորական գործունեությանը:



Տենդ

ՄԱՍՅԵՔ ՏԱՆԸ, ԵԹԵ 100.4°F (38°C) կամ ավելի բարձր ջերմություն ունեք:

ՎԵՐԱԴԱՐՁԵՔ, ԵՐԲ ջերմությունն անհետացավ գիշերվա ընթացքում և առավոտյան ևս այն չկար առանց այնպիսի դեղամիջոցի օգտագործման, ինչպիսին է Tylenol®, Advil® կամ Motrin® (ացետամինոֆեն կամ իբուպրոֆեն):



Փսխում

ՄԱՍՅԵՔ ՏԱՆԸ, ԵԹԵ 24 ժամվա ընթացքում փսխում է տեղի ունեցել 2 կամ ավելի անգամ:

ՎԵՐԱԴԱՐՁԵՔ, ԵՐԲ փսխումն ավարտվել է մեկ գիշերվա ընթացքում, և ձեր երեխան կարողանում է պահել հեղուկներն ու սնունդը: Առաջարկեք ձեռքերի հաճախակի լվացում:



Փորլուծություն

ՄԱՍՅԵՔ ՏԱՆԸ, ԵԹԵ ձեր երեխայի կղանքը, ամենայն հավանականությամբ, կհոսի տակդիրից կամ, եթե քիչ հավանական է, որ նա ժամանակին հասնի զուգարան (եթե վարժեցված է օգտվել զուգարանից): Եթե կղանքը արյունոտ կամ սև տեսք ունի, դիմեք բժշկի:

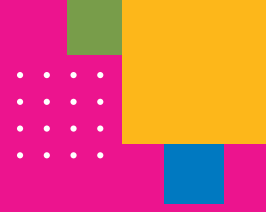
ՎԵՐԱԴԱՐՁԵՔ, ԵՐԲ վիճակը բարելավվում է: Առաջարկեք ձեռքերի հաճախակի լվացում:


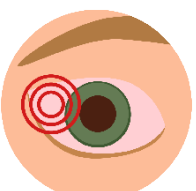


Սկանավորեք QR կոդը՝ գտնելու այս տեղեկատվական թերթիկի վերջին տարբերակը:



Երբ չպետք է ձեր երեխային ուղարկել դպրոց կամ երեխայի խնամքի կենտրոն



Հիվանդության ախտանիշ	Ե՞րբ պետք է իմ երեխան մնա տանը և ե՞րբ կարող է վերադառնալ:
 <p>Կոկորդի ցավ</p>	<p>ԿԱՐԵԼԻ Է ՀԱՃԱԽԵԼ՝ ԹԵԹԱ ԱՆՏԱՆԻՇՆԵՐՈՎ: Խնդրում ենք 2 տարեկանից բարձր տարիքի դեպքում դիմակ կրել:</p> <p>ՄԱՑԵՔ ՏԱՆԸ և ԲԺՇԿԱԿԱՆ ՕԳՆՈՒԹՅՈՒՆ ՍՏԱՑԵՔ շնչառության կամ կուլ տալու դժվարության կամ շարունակական թքարտադրության դեպքում:</p> <p>ՎԵՐԱԴԱՐՁԵՔ, ԵՐԲ ՎԻՃԱԿԸ ԲԱՐԵԼԱԿԿԻ: Եթե նշանակված է հակաբիոտիկ, ապա առաջին դեղաչափն ընդունեք վերադառնալուց առնվազն 12 ժամ առաջ:</p>
 <p>Մրսածության ախտանշաններ, ինչպիսիք են հազը, խցանված/հոսող քիթը, փռշտոցը</p>	<p>ԿԱՐԵԼԻ Է ՀԱՃԱԽԵԼ՝ ԹԵԹԱ ԱՆՏԱՆԻՇՆԵՐՈՎ: Խնդրում ենք 2 տարեկանից բարձր տարիքի դեպքում դիմակ կրել:</p> <p>ՄԱՑԵՔ ՏԱՆԸ և ԲԺՇԿԱԿԱՆ ՕԳՆՈՒԹՅՈՒՆ ՍՏԱՑԵՔ ծանր ախտանիշների դեպքում, ներառյալ ուժեղ հազը, շնչառության դժվարությունը կամ չնչարգելությունը, կամ խզզոցը, երբ դեղամիջոցներով չեն վերահսկվում (օրինակ՝ այլբուտերոլ):</p> <p>ՎԵՐԱԴԱՐՁԵՔ, ԵՐԲ ՎԻՃԱԿԸ ԲԱՐԵԼԱԿԿԻ: Եթե ձեր երեխային վերադառնալուց հետո դեղորայքի կարիք ունենան, կապվեք հաստատության հետ՝ նրան տեղյակ պահելու համար:</p>
 <p>Ականջի կամ աչքի գրգռվածություն, ներառյալ աչքի բորբոքումը</p>	<p>ԿԱՐԵԼԻ Է ՀԱՃԱԽԵԼ՝ ԹԵԹԱ ԱՆՏԱՆԻՇՆԵՐՈՎ: Առաջարկեք ձեռքերի հաճախակի լվացում:</p> <p>ՄԱՑԵՔ ՏԱՆԸ և ԲԺՇԿԱԿԱՆ ՕԳՆՈՒԹՅՈՒՆ ՍՏԱՑԵՔ տեսողության կամ լսողության դժվարության, աչքի վնասվածքի կամ ցավի համար, որը նրանք չեն կարող հանդուրժել:</p>
 <p>Ցան</p>	<p>ԿԱՐԵԼԻ Է ՀԱՃԱԽԵԼ՝ ԹԵԹԱ ԱՆՏԱՆԻՇՆԵՐՈՎ: ՄԱՑԵՔ ՏԱՆԸ և ԲԺՇԿԱԿԱՆ ՕԳՆՈՒԹՅՈՒՆ ՍՏԱՑԵՔ եթե ցանը վատանում է, ցավ է պատճառում, ունի բշտիկներ կամ չի ապաքինվում:</p> <p>ՎԵՐԱԴԱՐՁԵՔ, ԵՐԲ ՎԻՃԱԿԸ ԲԱՐԵԼԱԿԿԻ կամ բուժաշխատողի խորհրդով: Ընդհանրապես, այնպիսի հիվանդությունների դեպքում, ինչպիսիք են ողիկները, իմպետիզոները, ռինգորդը, քոսը և քորոցի վարակը, ձեր երեխան կարող է վերադառնալ հենց որ սկսի համապատասխան բուժումը:</p>